

AGENCE DE REGULATION DES POSTES ET DES
COMMUNICATIONS ELECTRONIQUES



Direction de la Régulation Postale

RAPPORT STATISTIQUE : ANNEE 2019



www.arpce.cg

I. INTRODUCTION

Ce rapport contient une analyse annuelle basée sur les données des 4 trimestres de l'année 2019. Son objectif est de publier les performances réalisées par les opérateurs postaux privés autorisés. Ainsi, il s'agit de suivre, l'évolution du secteur postal à travers les données chiffrées fournies par les opérateurs autorisés.

En fin d'année 2019, nous enregistrons quinze (15) opérateurs privés postaux, dont un nouvel entrant à savoir la société **PAKO AGENCY LIMITED CONGO** qui intègre le marché postal en disposant d'une autorisation accordée par le Régulateur.

II. ANALYSES STATISTIQUES DE L'ACTIVITE POSTALE

2.1. Trafic & Chiffre d'affaires :

Le chiffre d'affaires pris en compte dans ce document est celui réalisé par les opérateurs postaux privés dans le segment du courrier express en 2019.

Les données du chiffre d'affaires liées au segment du courrier ordinaire, tributaire de la Société des Postes et de l'Épargne du Congo (SOPECO), opérateur public en charge du service postal universel, n'ont pas été disponibles au moment où le présent document a été élaboré.

CHIFFRE D'AFFAIRES 2019 PAR TRIMESTRES

| TRIMESTRES | COURRIER | COLIS | TOTAL |
|--------------|--------------------|--------------------|----------------------|
| 1 | 176 934 229 | 170 215 594 | 347 149 823 |
| 2 | 194 183 094 | 193 114 109 | 387 297 703 |
| 3 | 181 725 406 | 212 813 268 | 394 538 674 |
| 4 | 191 286 692 | 271 747 520 | 463 034 212 |
| TOTAL | 744 129 421 | 847 890 491 | 1 592 020 412 |

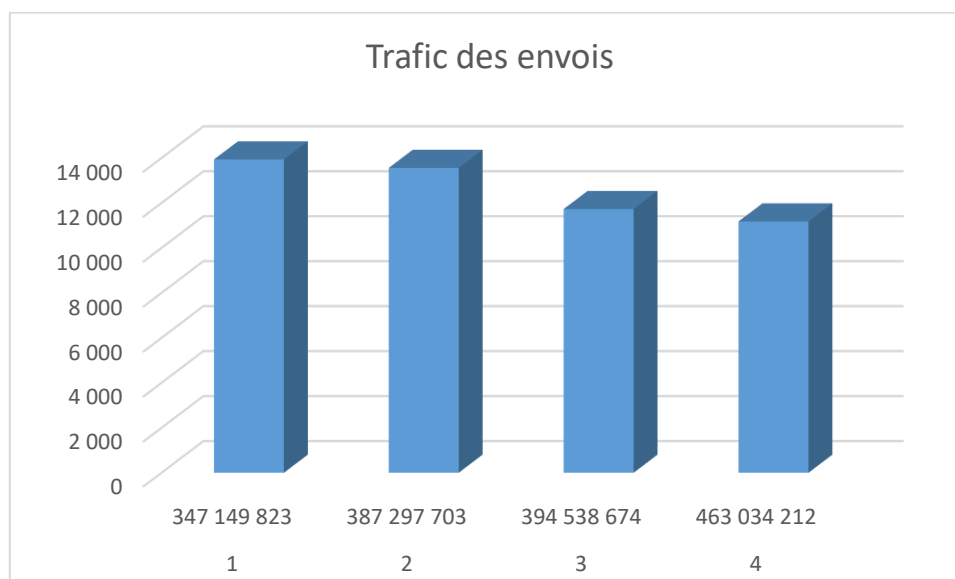
TRAFIC DES ENVOIS PAR TRIMESTRES

| TRIMESTRES | COURRIER | COLIS | TOTAL |
|--------------|---------------|---------------|---------------|
| 1 | 10 606 | 3 327 | 13 933 |
| 2 | 2 497 | 11 061 | 13 558 |
| 3 | 9 108 | 2 619 | 11 727 |
| 4 | 7 950 | 3 227 | 11 177 |
| TOTAL | 30 161 | 20 234 | 50 395 |

Le chiffre d'affaires global, généré par l'activité du courrier express durant l'année 2019, est évalué à **1 592 020 412 FCFA**, pour un trafic estimé à **50 395** envois postaux.

Le chiffre d'affaires trimestriel moyen est au tour de **398 005 103 FCFA**. Cependant, nous constatons que c'est au cours du quatrième trimestre 2019 que nous enregistrons le chiffre d'affaires le plus significatif.

Analyse annuelle

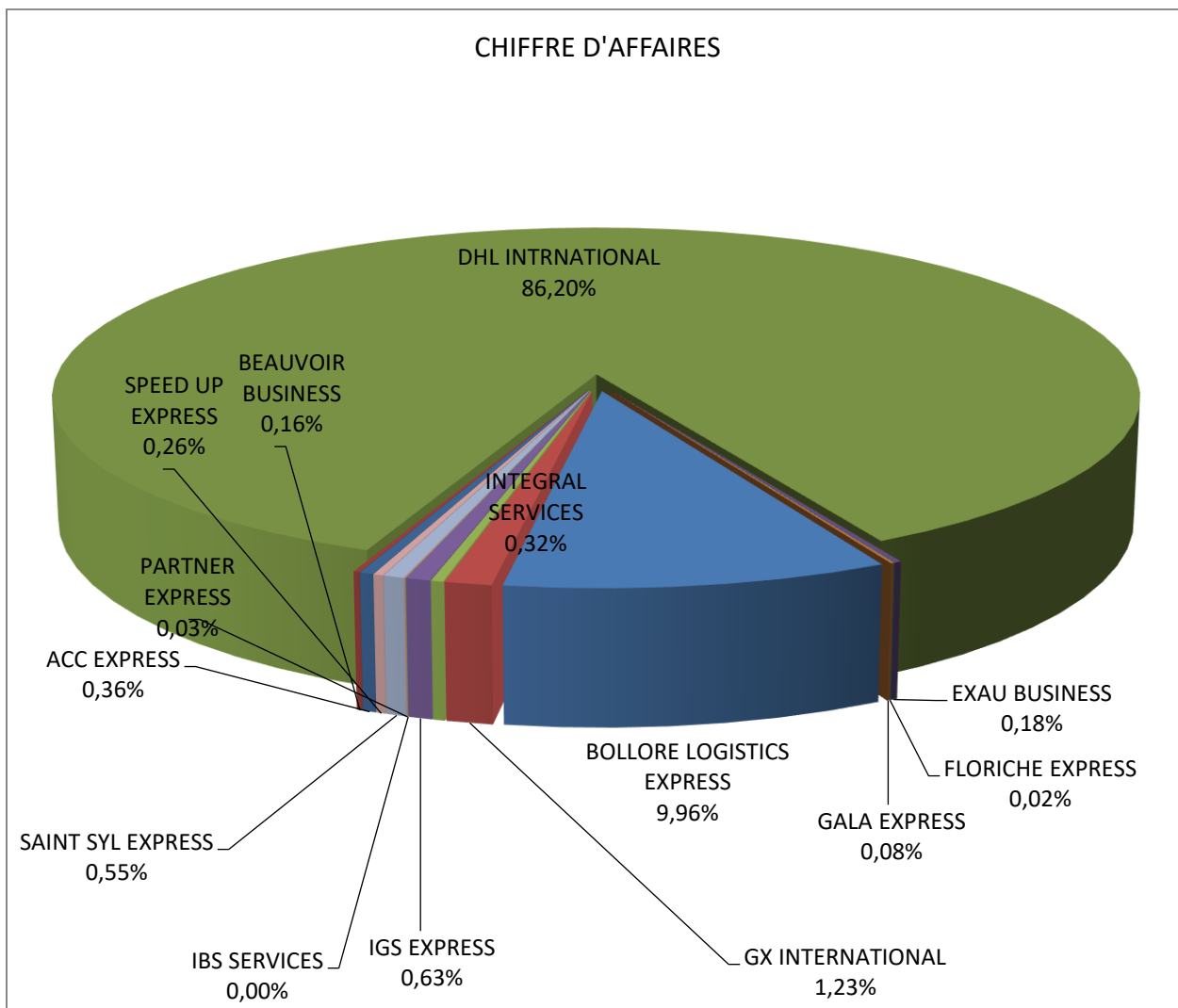


2.2. Part de marché par opérateur

2.2 .1. Chiffre d'affaires :

| N° | OPERATEURS | CHIFFRE D'AFFAIRES | % |
|----|----------------------------------|----------------------|----------------|
| 1 | DHL INTRNATIONAL | 1 372 385 861 | 86,20% |
| 2 | BOLLORE LOGISTICS EXPRESS | 158 606 457 | 9,96% |
| 3 | GX INTERNATIONAL | 19 534 000 | 1,23% |
| 4 | IGS EXPRESS | 10 102 780 | 0,63% |
| 5 | SAINT SYL EXPRESS | 8 723 900 | 0,55% |
| 6 | ACC EXPRESS | 5 740 000 | 0,36% |
| 7 | INTEGRAL SERVICES | 5 092 500 | 0,32% |
| 8 | SPEED UP EXPRESS | 4 164 100 | 0,26% |
| 9 | EXAU BUSINESS | 2 877 000 | 0,18% |
| 10 | BEAUVOIR BUSINESS | 2 577 200 | 0,16% |
| 11 | GALA EXPRESS | 1 341 000 | 0,08% |
| 12 | PARTNER EXPRESS | 480 000 | 0,03% |
| 13 | FLORICHE EXPRESS | 395 000 | 0,02% |
| 14 | IBS SERVICES | 0 | 0,00% |
| | T O T A L | 1 592 019 798 | 100,00% |

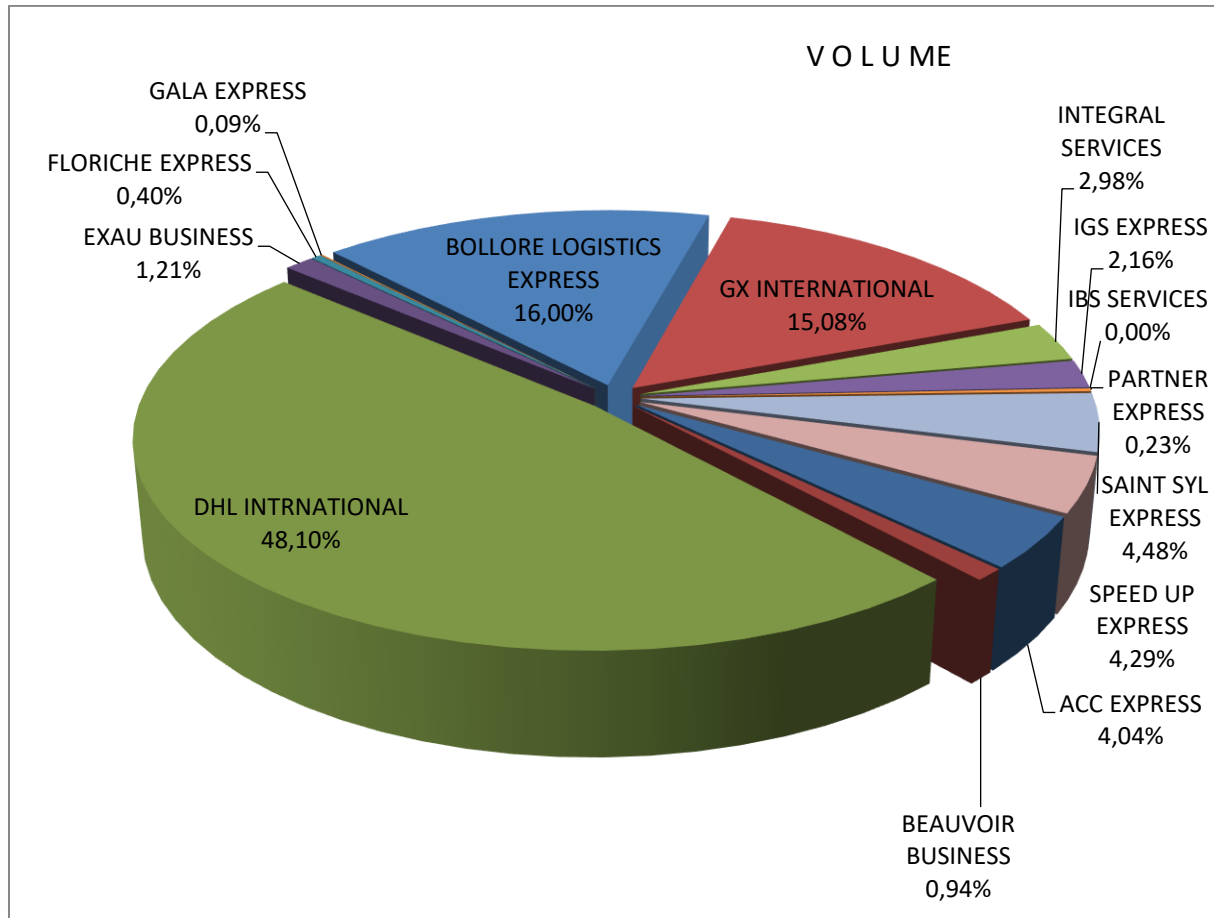
Le marché postal au Congo, en 2019, est dominé par l'opérateur **DHL INTERNATIONAL** qui, à lui seul, a détenu plus de **86,20 %** du chiffre d'affaires du secteur, suivis par **BOLLORE LOGISTIC EXPRESS (9,96%)** puis, **GX INTERNATIONAL (1,23%)**.



2.2.2 Part de marché en termes de volume

| N° | OPERATEURS | VOLUME TRAFIC | % |
|----|----------------------------------|---------------|---------|
| 1 | <i>DHL INTERNATIONAL</i> | 24 239 | 48,10% |
| 2 | <i>BOLLORE LOGISTICS EXPRESS</i> | 8 065 | 16,00% |
| 3 | <i>GX INTERNATIONAL</i> | 7 598 | 15,08% |
| 4 | <i>SAINT SYL EXPRESS</i> | 2 259 | 4,48% |
| 5 | <i>SPEED UP EXPRESS</i> | 2 162 | 4,29% |
| 6 | <i>ACC EXPRESS</i> | 2 036 | 4,04% |
| 7 | <i>INTEGRAL SERVICES</i> | 1 500 | 2,98% |
| 8 | <i>IGS EXPRESS</i> | 1 088 | 2,16% |
| 9 | <i>EXAU BUSINESS</i> | 609 | 1,21% |
| 10 | <i>BEAUVOIR BUSINESS</i> | 476 | 0,94% |
| 11 | <i>FLORICHE EXPRESS</i> | 200 | 0,40% |
| 12 | <i>PARTNER EXPRESS</i> | 118 | 0,23% |
| 13 | <i>GALA EXPRESS</i> | 45 | 0,09% |
| 14 | <i>IBS SERVICES</i> | 0 | 0,00% |
| | TOTAL | 50 395 | 100,00% |

En termes de trafic, **DHL INTERNATIONAL**, est leader avec **48,10%**, suivi de **BOLLORE LOGISTIQUE** et **GX INTERNATIONAL** qui ont plus de **15%** d'envois acheminés et distribués.



III . Redevance de gestion d'autorisation

3.1 Redevance annuelle globale

En fonction des données statistiques fournies par les opérateurs des services postaux, une redevance annuelle a été générée pour chaque opérateur.

Ainsi, le montant total de **la redevance de gestion** des opérateurs postaux privés se chiffre à la somme de **47 391 661,44 FCFA**.

Cette créance ainsi constituée, devra être collectée par les services de la DAFC.

3.2 Redevance annuelle par opérateur

La redevance annuelle par opérateur se présente de la manière suivante :

| N° | OPERATEURS | Chiffre d'affaires Annuel 2019 | Redevance Annuelle 2019 (F.CFA) |
|----|----------------------------------|-----------------------------------|---------------------------------------|
| 1 | <i>DHL INTERNATIONAL</i> | 1 372 385 861 | 41 171 576 |
| 2 | <i>BOLLORE LOGISTICS EXPRESS</i> | 158 606 457 | 4 758 194 |
| 3 | <i>GX INTERNATIONAL</i> | 19 534 000 | 586 020 |
| 4 | <i>IGS EXPRESS</i> | 10 102 780 | 303 083 |
| 5 | <i>SAINT SYL EXPRESS</i> | 8 723 900 | 130 859 |
| 6 | <i>EXAU BUSINESS</i> | 2 877 000 | 86 310 |
| 7 | <i>ACC EXPRESS</i> | 5 740 000 | 86 100 |
| 8 | <i>BEAUVOIR BUSINESS</i> | 2 577 200 | 77 316 |
| 9 | <i>INTEGRAL SERVICES</i> | 5 092 500 | 76 388 |
| 10 | <i>SPEED UP EXPRESS</i> | 4 164 100 | 62 462 |
| 11 | <i>GALA EXPRESS</i> | 1 341 000 | 40 230 |
| 12 | <i>PARTNER EXPRESS</i> | 480 000 | 7 200 |
| 13 | <i>FLORICHE EXPRESS</i> | 395 000 | 5 925 |
| 14 | <i>IBS SERVICES</i> | 0 | 0,00 |
| | TOTAL | 1 592 019 798 | 47 391 663 |

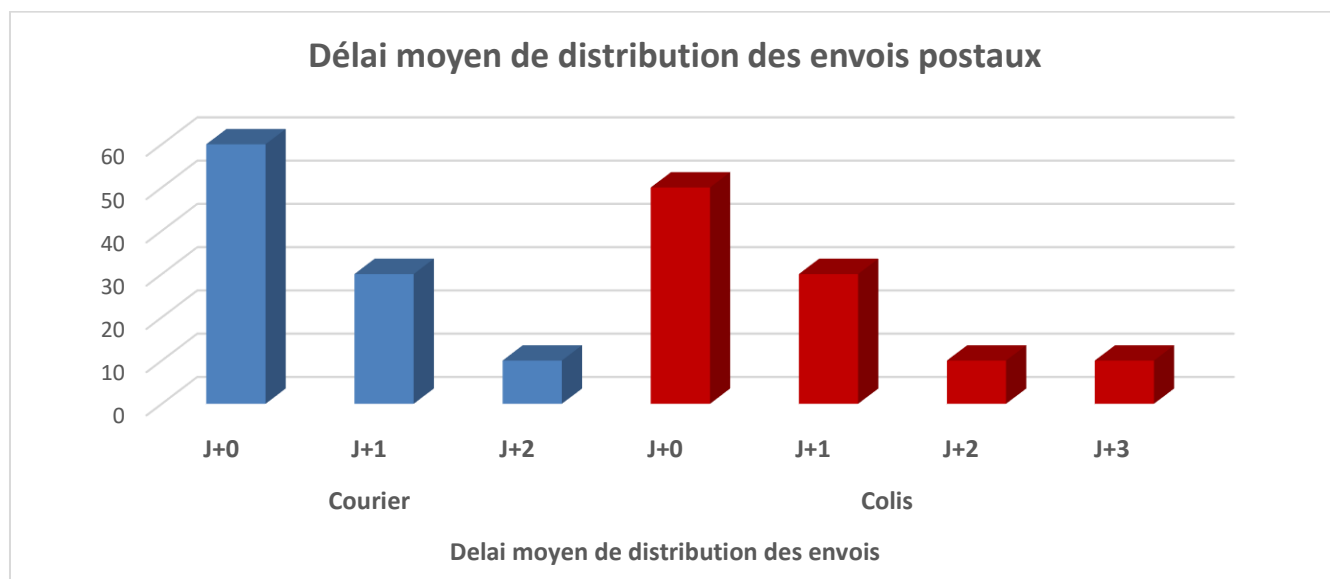
IV. Qualité de services

4.1. Délais de distribution (courriers & colis)

En l'absence des données du service universel, nous nous contentons de publier des données mises à notre disposition par certains opérateurs privés sur la qualité de services de leurs prestations. Tant pour les colis que les courriers, les opérateurs ne couvrant que Brazzaville et Pointe-Noire, remplissent leurs obligations de distribution dans les 24 heures au plus tard. Plus de 98% des distributions se font le même jour. En fonction de la distance et les moyens d'accès, les opérateurs couvrant les villes intérieures délivrent les envois postaux en 3 ou 4 jours pour les colis

| Delai moyen de distribution Opérateurs % | Courrier | | | | Colis | | | |
|------------------------------------------------|----------|-----|-----|-----|-------|-----|-----|-----|
| | J+0 | J+1 | J+2 | J+3 | J+0 | J+1 | J+2 | J+3 |
| | 60 | 30 | 10 | 0 | 50 | 30 | 10 | 10 |

Délais moyen de Distribution (%) Courriers Colis



En moyenne, la distribution des envois postaux se font les deux premiers jours. Le courrier par contre est distribué à plus de 50% le premier jour.

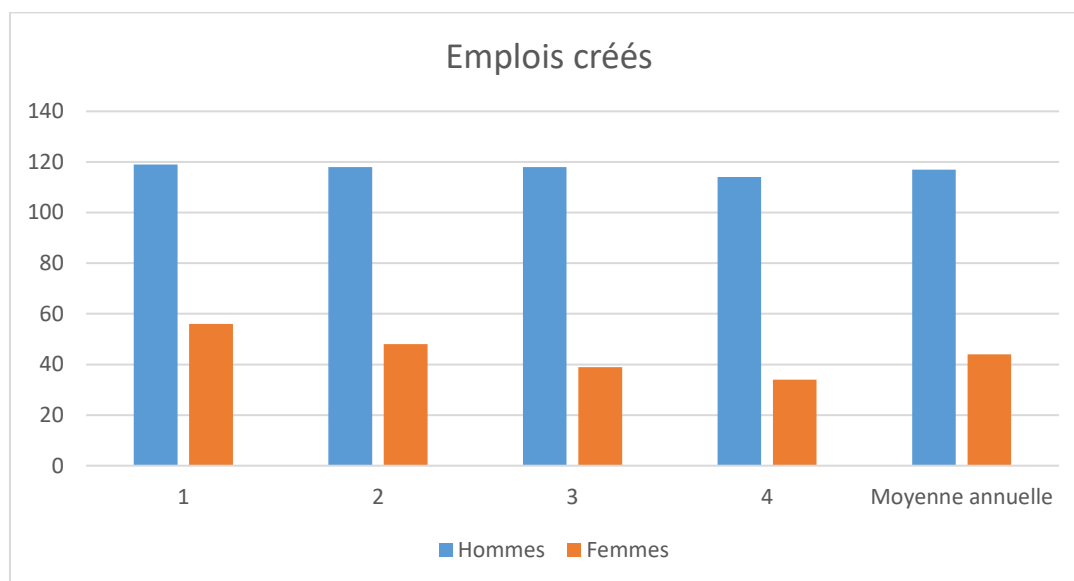
V. Création d'emplois

Les opérateurs du secteur postal emploient un personnel composé en majorité d'hommes mais, il est important de noter que les femmes occupent tout de même une bonne place.

| Emploi annuel crée | | |
|-------------------------|------------|-----------|
| Trimestres | Hommes | Femmes |
| 1 | 119 | 56 |
| 2 | 118 | 48 |
| 3 | 118 | 39 |
| 4 | 114 | 34 |
| Moyenne annuelle | 117 | 44 |

Les effectifs moyens trimestriels des employés du secteur postal sont autour **de 161 agents**, répartis comme suit : **117 Hommes contre 44 Femmes**.

Signalons que deux sociétés sont les plus grands pourvoyeurs d'emplois dans le secteur à savoir : **DHL INTERNATIONAL et GX INTERNATIONAL**.



VI. Réseaux du service Postal

6.1. Couverture nationale du réseau postal

La situation actuelle des réseaux du service postal se présente comme suit :

| Opérateurs | Nombre d'agences | Nombre de localités | Localités |
|--------------------------|------------------|---------------------|-------------------------------------------|
| ACC | 8 | 4 | POINTE NOIRE, BRAZZAVILLE, DOLISIE, NKAYI |
| BEAUVOIR BUSINESS | 6 | 3 | BRAZZAVILLE, POINTE-NOIRE, BANGUI |
| DHL | 4 | 2 | POINTE-NOIRE, BRAZZAVILLE |
| EXAU BUSINESS | 6 | 2 | BRAZZAVILLE, POINTE-NOIRE |
| FLORICHE EXPRESS | 2 | 2 | BRAZZAVILLE, POINTE-NOIRE |
| GALA EXPRESS SARL | 3 | 2 | BRAZZAVILLE, POINTE-NOIRE |
| PATEX | 6 | 4 | POINTE-NOIRE, DOLISIE, NKAYI, BRAZZAVILLE |
| BOLLORE LOGISTIC EXPRESS | 2 | 2 | POINTE-NOIRE, BRAZZAVILLE |
| SPEED UP | 2 | 2 | BRAZZAVILLE, POINTE-NOIRE |
| SAINT SYL EXPRESS | 3 | 3 | BRAZZAVILLE, POINTE-NOIRE, DOLISIE |
| INTEGRAL | 2 | 2 | BRAZZAVILLE, POINTE-NOIRE |
| GX INTERNATIONAL | 5 | 4 | BZV, PNR, DOLISIE, NKAYI |
| NECOTRANS | 5 | 2 | BRAZZAVILLE, POINTE-NOIRE |

VII. Services Postaux offerts

Le tableau ci-dessous présente les offres offertes par les différents opérateurs autorisés à exercer les activités postales. Il s'agit des activités ou opérations de collecte, traitement, acheminement et/ou de distribution (C.T.A.D) du courrier ordinaire ou accéléré.

| Rang | Opérateurs | Services fournis |
|------|--------------------------|------------------------------------------------|
| 1 | DHL | C.T.A.D sur le plan national et international. |
| 2 | BOLLORE LOGISTIC EXPRESS | C.T.A.D sur le plan national et international. |
| 3 | MAISON COOLVALAIN | C.T.A.D sur le plan national |
| 4 | GX INTERNATIONAL | C.T.A.D sur le plan national international. |
| 5 | FLORICHE | C.T.A.D sur le plan |
| 6 | PATNER EXPRESS | C.T.A.D sur le plan national |
| 7 | GALA (UPS) | C.T.A.D sur le plan national et international. |
| 8 | EXAU BUSINESS | C.T.A.D sur le plan national et international. |
| 9 | BEAUVOIR | C.T.A.D sur le plan national et international. |
| 10 | SPEED UP | C.T.A.D sur le plan national |
| 11 | SAINT SYL | C.T.A.D sur le plan national |
| 12 | ACC | C.T.A.D sur le plan national |
| 13 | INTEGRAL SERVICES | C.T.A.D sur le plan national |
| 14 | NECOTRANS | C.T.A.D sur le plan national et international |
| 15 | IGS EXPRESS | C.T.A.D sur le plan national |
| 16 | IBS SERVICES | C.T.A.D sur le plan national |

VIII. Autorisations accordées

Au courant de l'année 2019, une autorisation a été accordée à un opérateur postal privé : **PAKO AGENCY LIMITED CONGO**.

Ci-dessous, la liste des opérateurs privés autorisés à exercer dans le secteur postal au Congo.

| Rang | Opérateurs | Siège social | Contacts | Zone de couverture |
|------|-----------------------------------------|--------------------------------------------------------------------|--------------------------------------------|----------------------------------|
| 1 | DHL INTERNATIONAL | 2, Avenue MOE VANGOULA BP : 5485 POINTE-NOIRE | 02 281 01 03 | National et International |
| 2 | BOLLORE LOGISTICS EXPRESS | Avenue LOANGO Centre-ville BP : 616 POINTE-NOIRE | 05 775 07 01 | International |
| 3 | MAISON COOLVALAIN | AEROPORT A. NETO POINTE-NOIRE | 06 666 78 93 05 511 62 98 | National |
| 4 | FLORICHE EXPRESS | 1144 Rue LOUFOU Plateau de 15 ans BRAZZAVILLE | 06 630 10 64 | National |
| 5 | PATNER EXPRESS | Rond- Point KASSAI BP : 2505 POINTE-NOIRE | 05 559 43 51 06 661 83 50 | National |
| 6 | GALA (UPS) | 220, Avenue N. MANDELA BP : 1133 Centre-Ville BRAZZAVILLE | 06 952 10 58 | National et International |
| 7 | EXAU BUSNESS | AEROPORT MAYA- MAYA BRAZZAVILLE | 06 940 16 07 05 556 45 83 | National et International |
| 8 | BEAUVOIR BUSSINESS INTERNATIONAL | AEROPORT MAYA- MAYA BRAZZAVILLE | 06 802 02 88 05 576 10 25 | National et International |
| 9 | SPEED UP | 132, rue LENINE OUENZÉ BRAZZAVILLE | 06 970 94 75 | National |
| 10 | SAINT SYL EXPRESS | 1614, Avenue des 3 MARTYRS PLATEAU BRAZZAVILLE | 06 666 25 20 04 416 00 95 | National |
| 11 | ACC | AEROPORT A. NETO POINTE -NOIRE | 06 928 37 13 05 533 04 04 | National |
| 12 | INTEGRAL SERVICES | Zone franche aéroport | 06 625 80 66 | National |
| 13 | GX INTERNATIONAL | IMPASSE HOTEL SAPHIR .BRAZZAVILLE | 05 550 10 85 | National International |

| | | | | |
|-----------|---------------------|-----------------------------------------------------------------|---------------------|-----------------|
| 14 | IBS SERVICES | 308, Quartier MPAKA 120 | 05 300 98 10 | National |
| 15 | IGS EXPRESS | 433, Avenue Charles DE GAULE, Centre- Ville. POINTE-NOIRE | 04 724 44 44 | National |

IX. Investissement

Au cours de l'année 2019, les opérateurs n'ont pas investi conséquemment, en dehors des petits investissements d'ordre matériel électrique (groupes électrogènes, enseigne lumineuse...) et équipements de bureaux.



AGENCE DE REGULATION DES POSTES ET DES
COMMUNICATIONS ELECTRONIQUES

Etablissement public administratif doté de la personnalité juridique et de
l'autonomie financière placé sous la tutelle du MPTNTC

Immeuble ARPCE, 91 Bis Avenue de l'Amitié | BP. 2490 Brazzaville - Congo
Téléphone : +242 05 510 7272 | Email : contact@arpce.cg